

临汾²⁰³⁵

临汾市国土空间总体规划

TERRITORIAL SPATIAL PLANNING OF LINFEN MUNICIPALITY

[2021-2035年]

(草案公示)

临汾市规划和自然资源局

2023年2月

前言

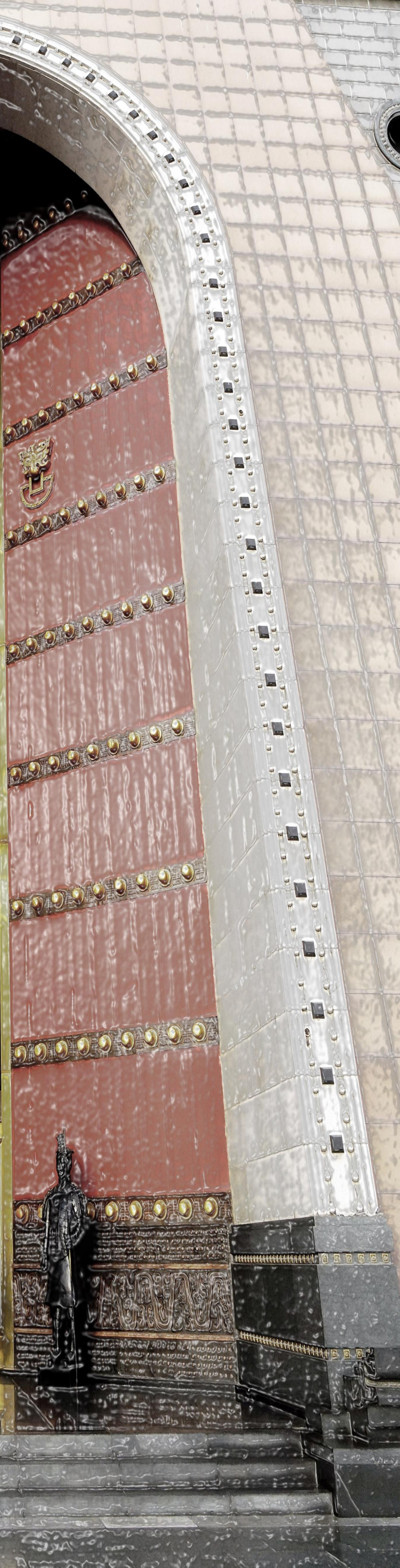
PREFACE

建立国土空间规划体系并监督实施，实现“多规合一”，是党中央、国务院做出的重大部署。贯彻落实国家、省、市相关要求，面向引导临汾高质量发展，统筹发展与安全，编制实施《临汾市国土空间规划（2021-2035年）》（以下简称《规划》）。

《规划》面向2035年临汾现代化建设的目标任务，坚持生态优先、高质量发展、高品质生活和高水平治理的总体要求，明确国土空间开发保护底数和底线，优化国土空间开发保护格局，科学推进国土空间集聚开发、分类保护和综合整治，优化中心城市和各级城镇人居环境，传承和彰显国土空间特色美丽，是未来临汾市域国土空间保护、开发、利用、修复和指导各类建设的行动纲领，是编制市级相关专项规划、县（市、区）等下位国土空间规划的基本依据。

本次规划范围为临汾市行政辖区，国土总面积为20302.30平方公里。其中，中心城区范围为临汾市区，总面积为176平方公里。

规划期限为2021年至2035年，近期待至2025年，远景展望至2050年。



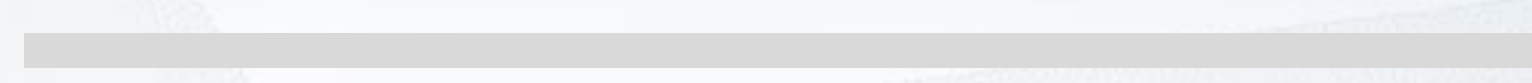
目录

CONTENT

- 01 目标与战略**[P01-04]
- 02 强化底线管控，优化空间格局**[P05-08]
- 03 保障农业空间，推进乡村振兴**[P09-12]
- 04 锚固生态空间，发挥生态价值**[P13-15]
- 05 提升城镇空间，促进集约高效**[P16-18]
- 06 营造魅力空间，彰显华夏文化**[P19-22]
- 07 优化城区布局，缔造美好人居**[P23-28]
- 08 完善支撑体系，增强安全韧性**[P29-33]
- 09 完善体制机制，保障规划实施**[P34-36]



目标与战略



指导思想与原则

■ 指导思想

以习近平新时代中国特色社会主义思想为指导，全面贯彻党的二十大精神 and 习近平总书记视察山西重要讲话精神，牢固树立落实创新、协调、绿色、开放、共享的发展理念，坚定不移走生态优先绿色发展、以人民为中心的高质量发展之路，优化市域国土空间开发保护格局，统筹各类资源和要素配置，不断提升生态保护质量、城市发展质量、人民生活品质、城市竞争力，推动临汾健康可持续发展。

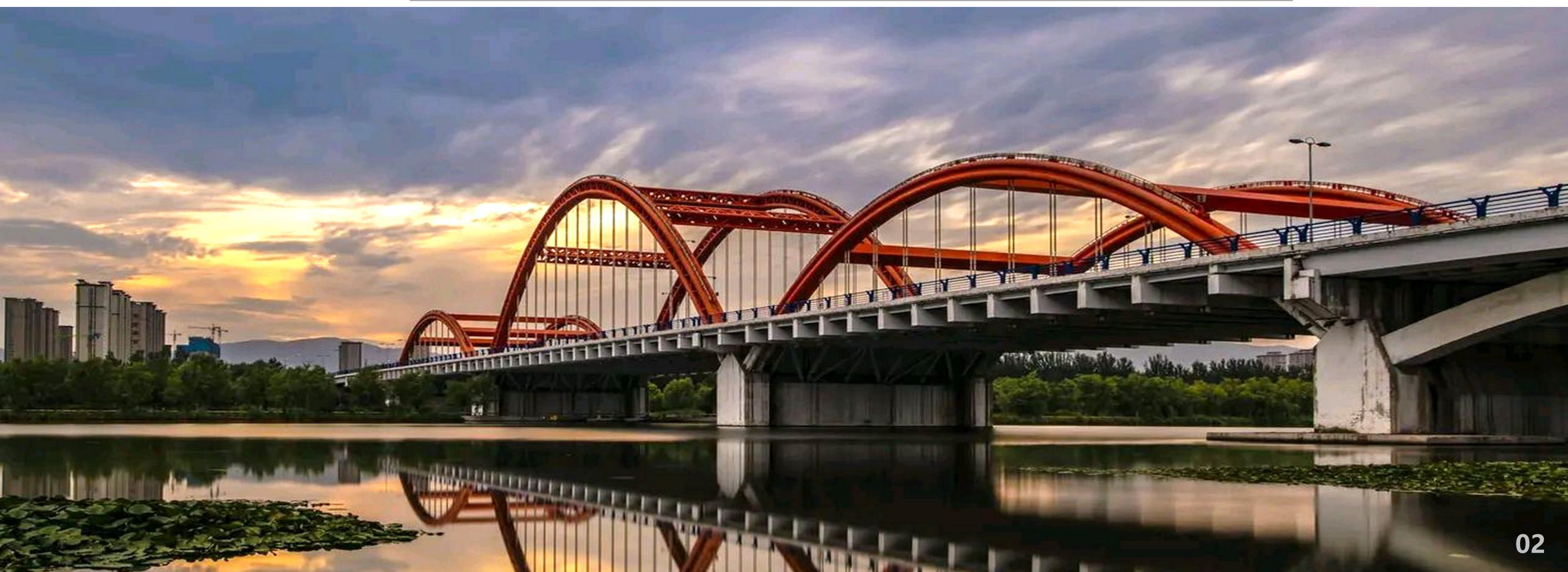
■ 规划原则

强化底线、绿色发展

战略引领、全域统筹

传承文化，彰显特色

民生优先、协调发展



总体目标与城市性质

■ 总体目标

以“**山河魅力名城，复兴宜居之都**”为目标愿景，到2035年，临汾市将构筑黄河流域更绿色安全、更高效开放、更健康活力的美丽国土空间格局。

■ 城市性质

晋陕豫黄河金三角区域中心城市
黄河中游绿色崛起转型样板城市
华夏文明根祖魅力之都



国土空间开发保护战略

STRATEGY

筑牢空间安全底线
优化国土空间格局



联动一体两翼
优化高品质的
全域城乡体系



推动平川一体化建设
中心城区精致提升



加强历史文化遗产
彰显华夏魅力空间





02

强化底线管控，优化空间格局

- 严守三条控制线
- 深化主体功能分区
- 优化国土空间总体格局

严守三条控制线

01

优先划定

耕地和
永久基本农田保护红线

维护粮食安全，严格落实永久基本农田特殊保护制度，统筹划定耕地和永久基本农田保护红线。

02

科学划定

生态保护红线

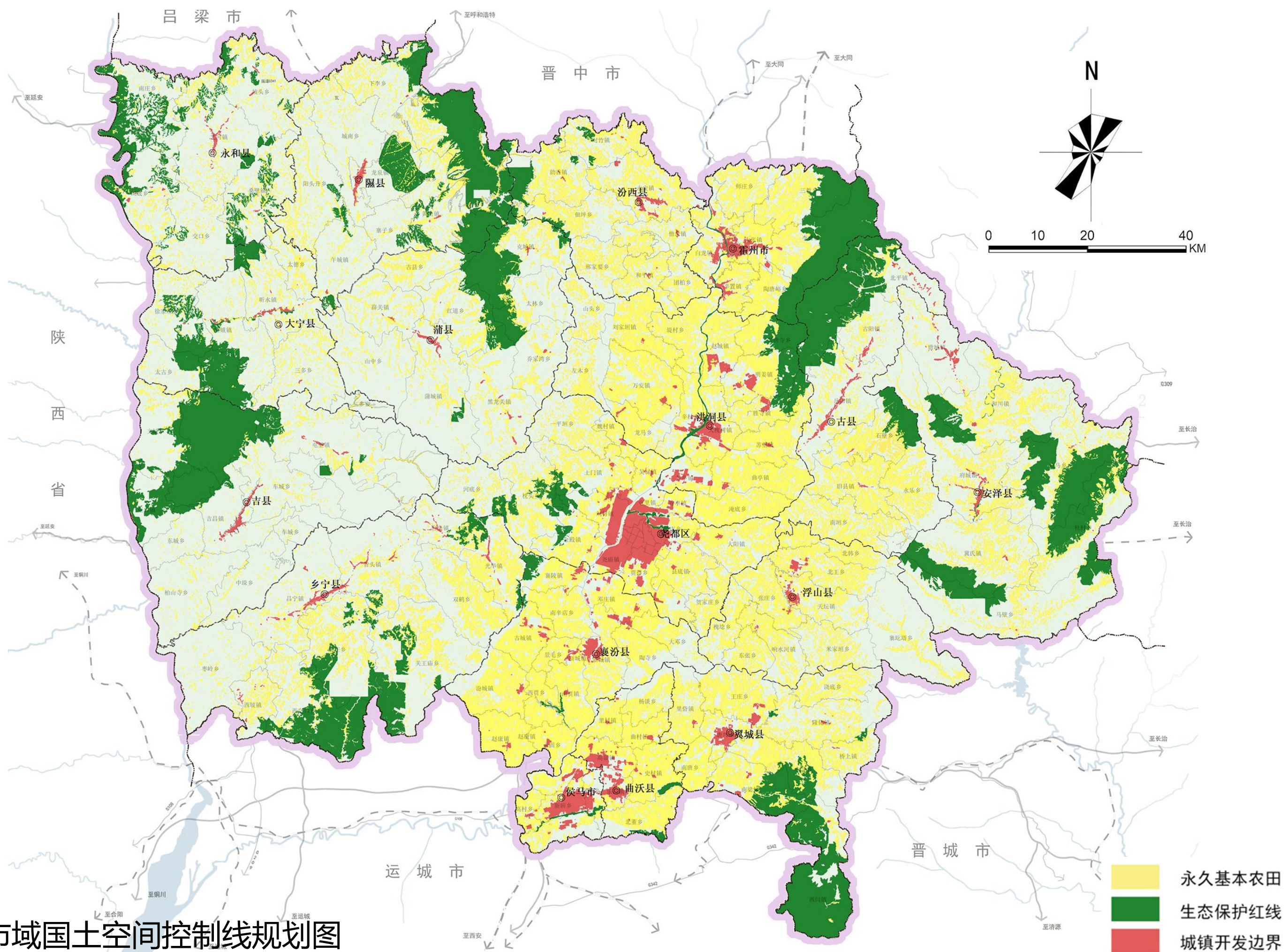
坚持生态优先，将东西两山生态功能极重要区域以及生态极敏感脆弱的区域划入生态保护红线。

03

合理划定

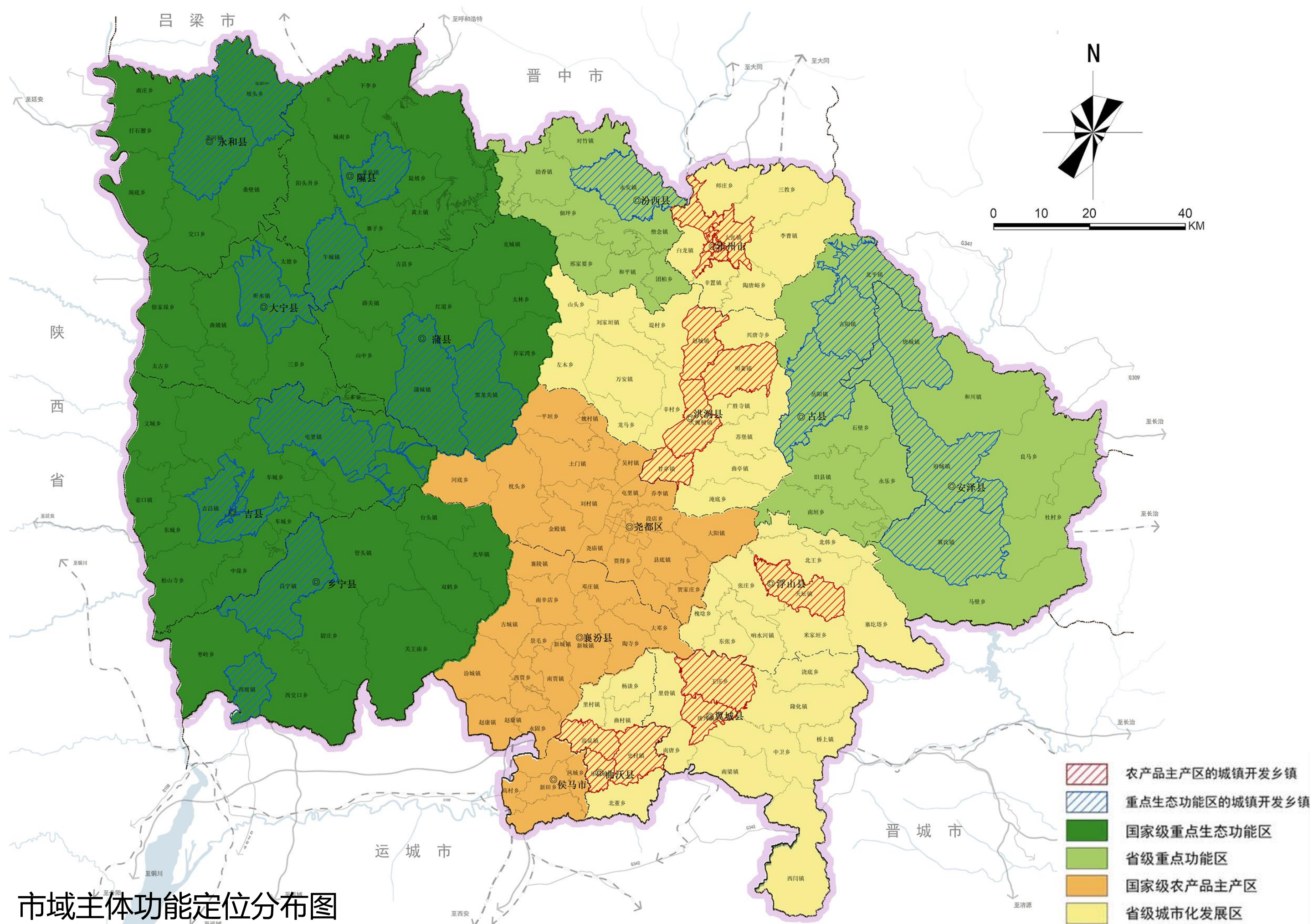
城镇开发边界

坚持集约节约，结合水资源约束底线以及存量建设用地状况统筹划定城镇开发边界。



图：市域国土空间控制线规划图

深化主体功能分区



图：市域主体功能定位分布图

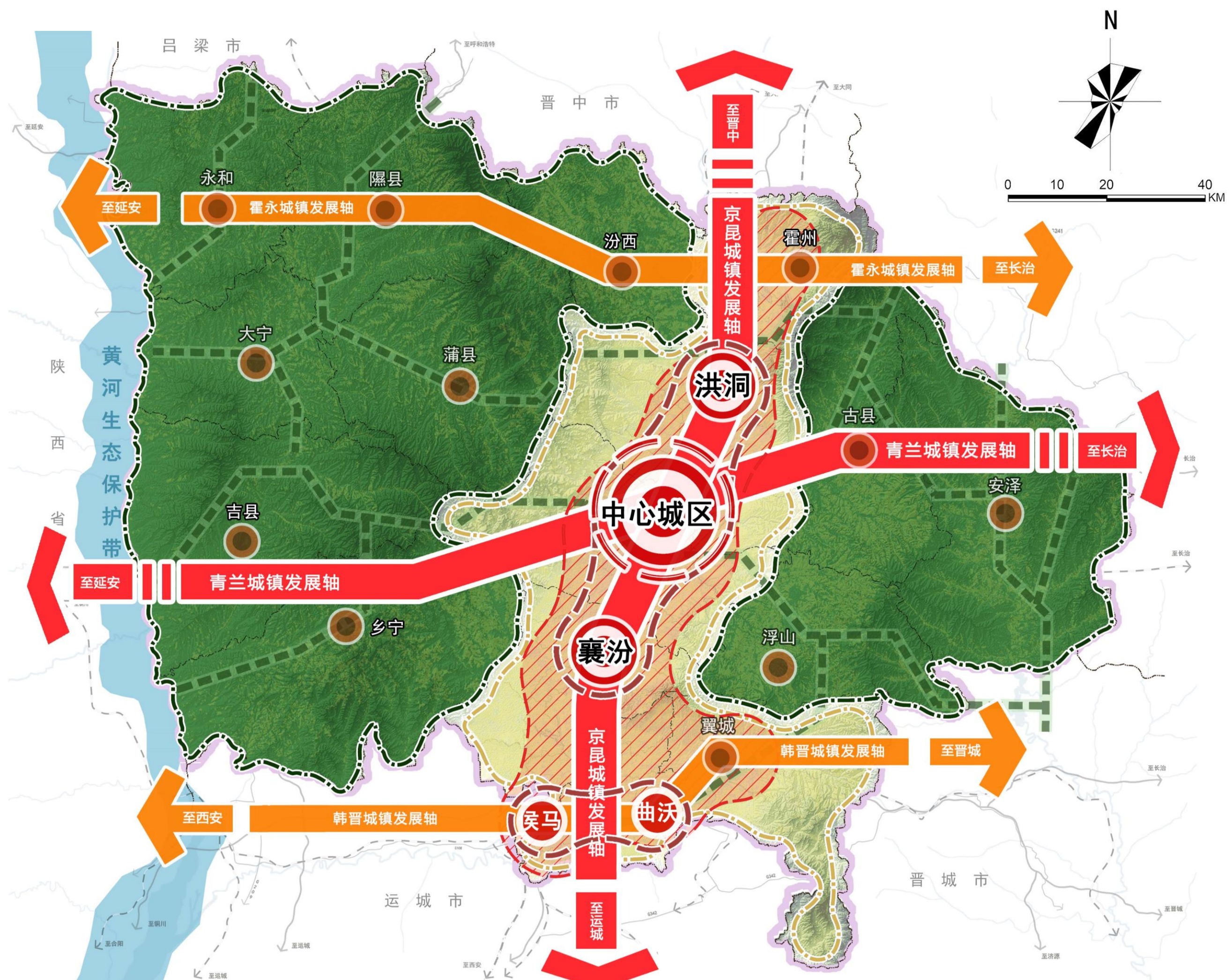
主体功能类型		所涉县及乡镇单元
重点生态功能区	国家级重点生态功能区	吉县、乡宁县、蒲县、大宁县、永和县、隰县、汾西县共7个县
	省级重点生态功能区	古县、安泽县共2个县
农产品主产区	国家级农产品主产区	霍州市、曲沃县、翼城县、洪洞县、浮山县共5个县（市）
城市化发展区	省级城市化发展区	尧都区、侯马市、襄汾县共3个县（市、区）
	分布在重点生态功能区的重点开发乡镇	古县：岳阳镇、北平镇、古阳镇；安泽县：府城镇、唐城镇、冀氏镇；吉县：吉昌镇、屯里镇；乡宁县：西坡镇、昌宁镇；蒲县：黑龙关镇、蒲城镇；大宁县：昕水镇；永和县：坡头乡、芝河镇；隰县：龙泉镇、午城镇；汾西县：永安镇共计18个乡镇
	分布在农产品主产区的重点开发乡镇	浮山县：天坛镇；曲沃县：史村镇、乐昌镇、高显镇；翼城县：王庄镇、唐兴镇；洪洞县：明姜镇、大槐树镇、赵城镇、甘亭镇；霍州市：城区、大张镇共计12个乡镇

优化国土空间总体格局

■ 构建“一带两屏六廊、一体双心四轴”的国土空间总体格局

一带两屏六廊：即黄土高原丘陵沟壑水土保持生态功能带，以及吕梁山和太岳山两大生态屏障。

一体双心四轴：即统筹农业和城镇布局，建设以霍州、洪洞、尧都、襄汾、侯马、曲沃六县区为主体的一体化发展区。形成以尧洪襄为市域主中心、侯曲为市域副中心的双心发展集核，强化以京昆、青兰、霍永、晋韩为“丰”字形结构的四条城镇发展轴。



图：市域国土空间总体格局图

03

保障农业空间，推进乡村振兴

- 保障农业空间
- 分类推进乡村发展
- 实施农村土地综合整治

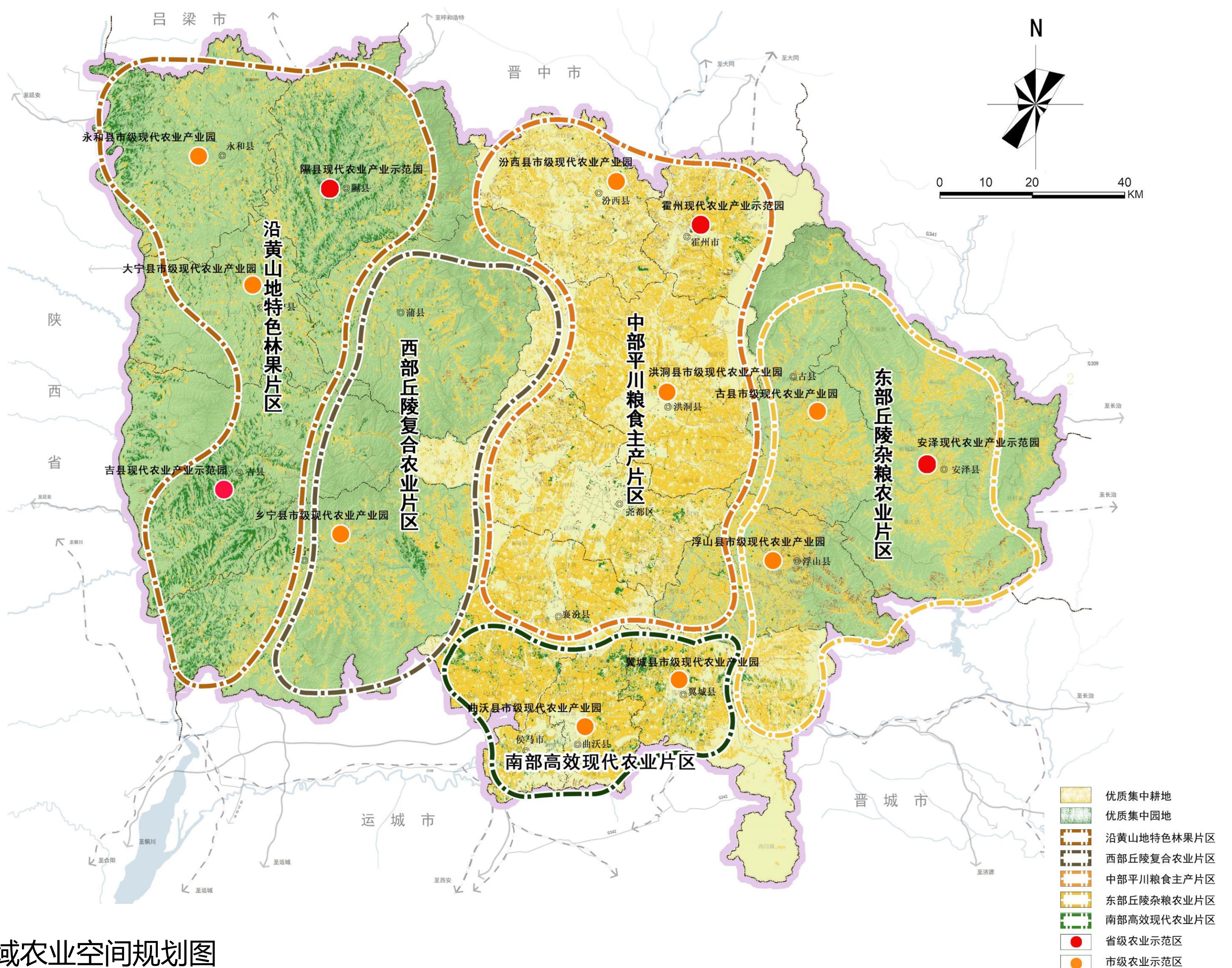
保障农业空间

■ 严格耕地保护

落实最严格的耕地保护制度，以耕地和永久基本农田保护红线为基础，加强数量、质量、生态“三位一体”保护，严格实施耕地用途管制。

■ 优化农业空间格局

以耕地保护为核心，扩展多样化的农业生产空间，形成“三区五片多园”的农业格局。



图：市域农业空间规划图

分类推进乡村发展

按照集聚提升类、城郊融合类、特色保护类、搬迁撤并类、整治改善类五种类型明确乡村发展的不同路径，优化乡村总体空间格局，分类引导乡村特色发展建设。

集聚提升类村庄

- 应发挥村庄自身优势，强化产业支撑，增强人口集聚能力，提升公共服务水平

城郊融合类村庄

- 应加快城乡产业融合发展，完善基础设施和公共服务设施，强化服务城市发展、承接城市功能外溢的作用

特色保护类村庄

- 应明确历史文化保护资源，注重整体空间形态保护及生产生活方式延续，合理利用优势特色资源

搬迁撤并类村庄

- 应引导村民向新型农村社区、小城镇等适宜区域集中，促进农民就地就近安居和转移就业

整治改善类村庄

- 应依托附近集聚提升类村庄共同发展，加强村庄人居环境整治，按照实际需求配置服务设施

实施农村土地综合整治



农用地综合整治区

主要分布在西山的吉县、隰县、永和、大宁、乡宁等地。该区主要整治内容包括后备资源开发、 $>25^\circ$ 坡耕地生态退耕以及园林地恢复耕地工程。

宜耕后备资源开发区

主要分布在汾西县、安泽县、古县等地。该区域分布较多的荒草地及裸土地，可作为耕地后备资源开发的重点区域，挖掘潜力增加耕地，补充耕地指标。



高标准农田建设区

主要分布在洪洞、襄汾、曲沃、霍州、乡宁等地。该区域地形平坦，适宜建设高标准基本农田，加快补齐农业基础设施短板，提高水土资源利用效率，提升耕地地力。

农村建设用地整治区

主要分布在吉县、永和、乡宁等地。该区域主要为地质高风险区，重点对滑坡、崩塌等地质隐患进行监察，加大整治力度。



工矿用地整治区

主要分布在乡宁东部、尧都西部、蒲县东部的带状区域。该区域鼓励此部分工矿废弃地重新复垦利用，统筹一二三产业融合发展，助推乡村振兴战略实施。

04

锚固生态空间，发挥生态价值

- 锚固生态空间
- 推进山水林田湖草系统生态修复

锚固生态空间

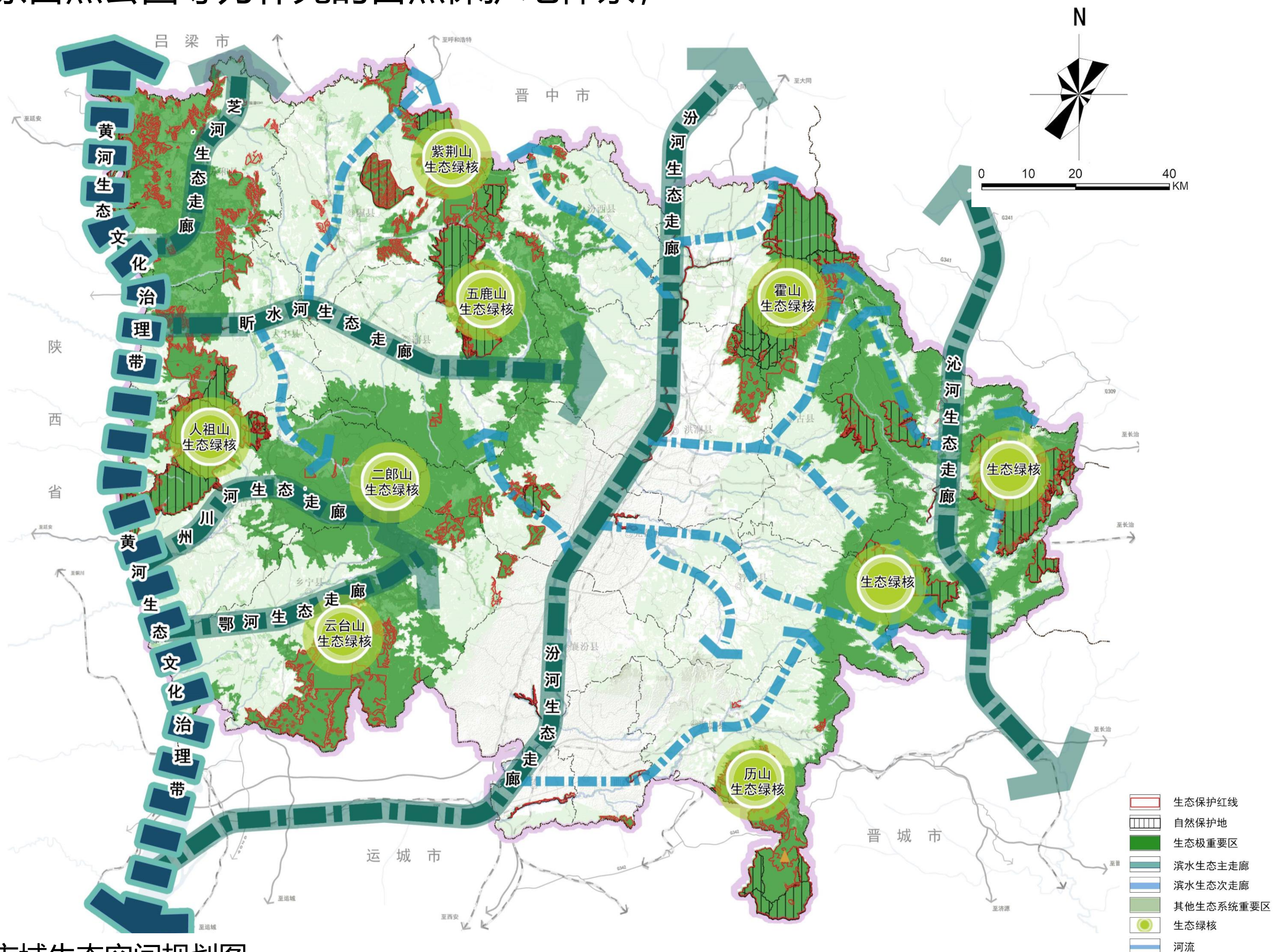
■ 构建“一带两屏、六廊九核”的生态空间保护格局

构建“一带两屏”的生态空间本底格局。建设黄土高原丘陵沟壑水土保持生态功能带；筑牢吕梁山、太岳山两大生态屏障，保护和修复生态环境、维育水源涵养功能。

构筑“六廊九核”支撑的蓝绿交织生态网络。保护汾河、昕水河、沁河等六条生态走廊，推进生态空间连接成网；保护九处生态绿核，结合自然保护地、塑造高品质生态空间。

■ 建立自然保护地体系

形成以自然保护区为基础，各类森林自然公园、湿地自然公园、地质自然公园和草原自然公园等为补充的自然保护地体系，



图：市域生态空间规划图

推进山水林田湖草系统生态修复

● 水土流失治理

重点推进沿黄地区的水土流失生态修复，提升植被覆盖率，增强保土蓄水能力，减缓水土流失程度。



● 矿山地质环境恢复治理

重点修复乡宁东部-尧都西部-洪洞县西部一带因煤矿开采造成的地面塌陷环境问题。

● 森林生态修复

重点推进市域黄河沿岸生态建设，对生态功能受损地区实施修复，增强林木水土保持等生态功能；加强吉县、蒲县东部、乡宁县北部等山地丘陵区绿化造林，增强西部生态屏障水源涵养和水土保持的功能。



● 草地生态修复

重点推进市域黄河沿岸生态建设，对生态功能受损地区实施修复，科学开展林草植被恢复和建设，提高植被覆盖度，加快退化、沙化、盐碱化草场治理。

● 水体湿地生态修复

开展汾河、昕水河、芝河等水环境综合治理工程，全面消除黑臭水体，持续改善流域水环境质量。实施湿地生态保护与修复，对受到破坏的湿地采取抢救性保护、修复等干预措施，恢复与重建湿地生态系统。





05

提升城镇空间，促进集约高效

- 提升城镇空间
- 强化支撑绿色产业体系建设空间保障
- 强化建设用地节约集约利用

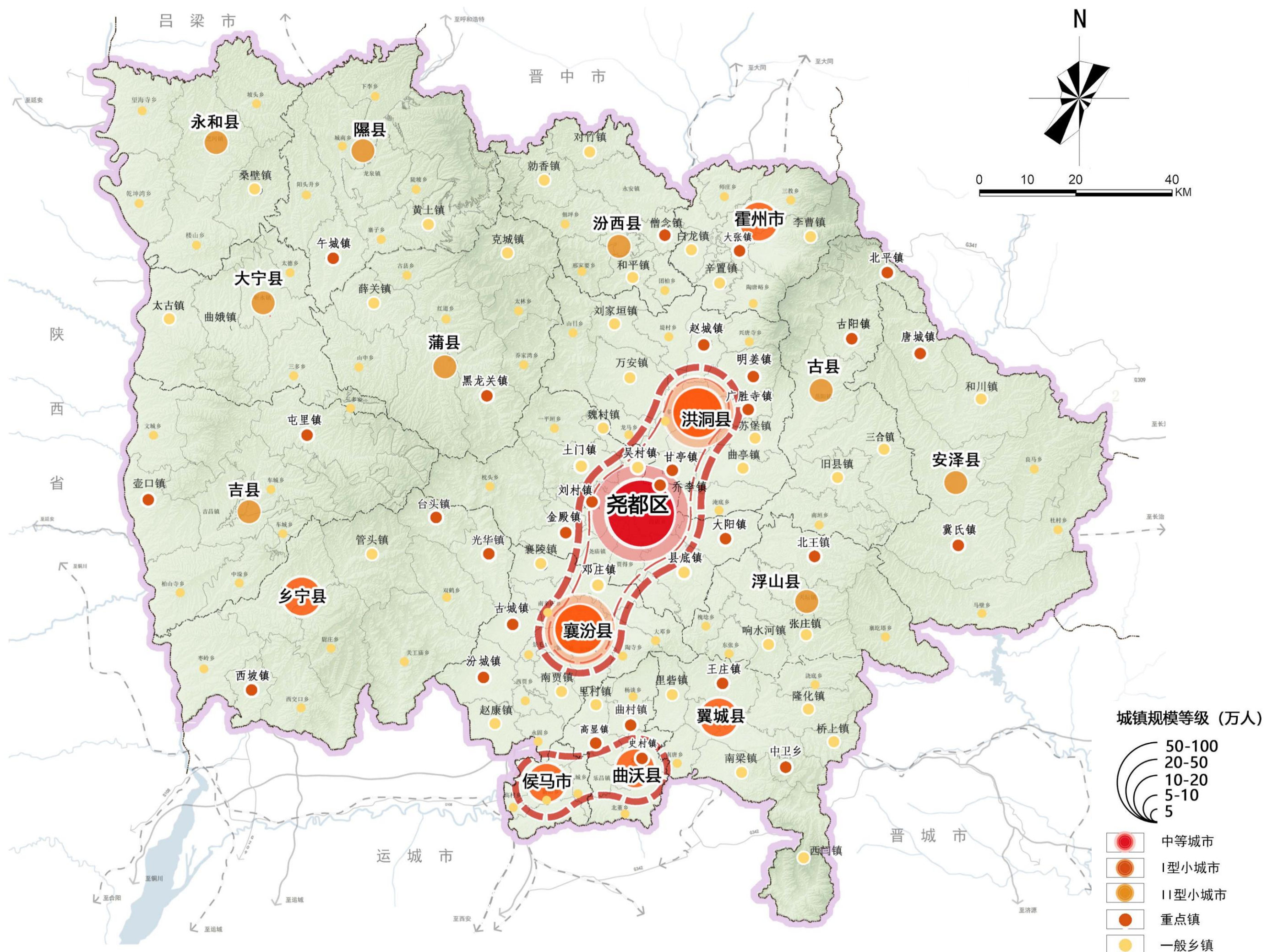
提升城镇空间

■ 形成“一体两翼、四轴联动、双心引领、多点支撑”城镇空间结构

形成尧洪襄市域主中心、侯曲副中心，依托京昆发展轴，串联平川各县（市、区），实现生态、交通、产业、设施类的一体化发展。依托青兰、霍永、晋韩三条发展轴，充分促进平川与山区联动，辐射带动两翼发展。

■ 完善点轴联动的城镇体系

规划形成“市域中心-市域副中心-县域中心-重点镇-一般镇”五级城镇体系。



图：市域城镇体系规划图

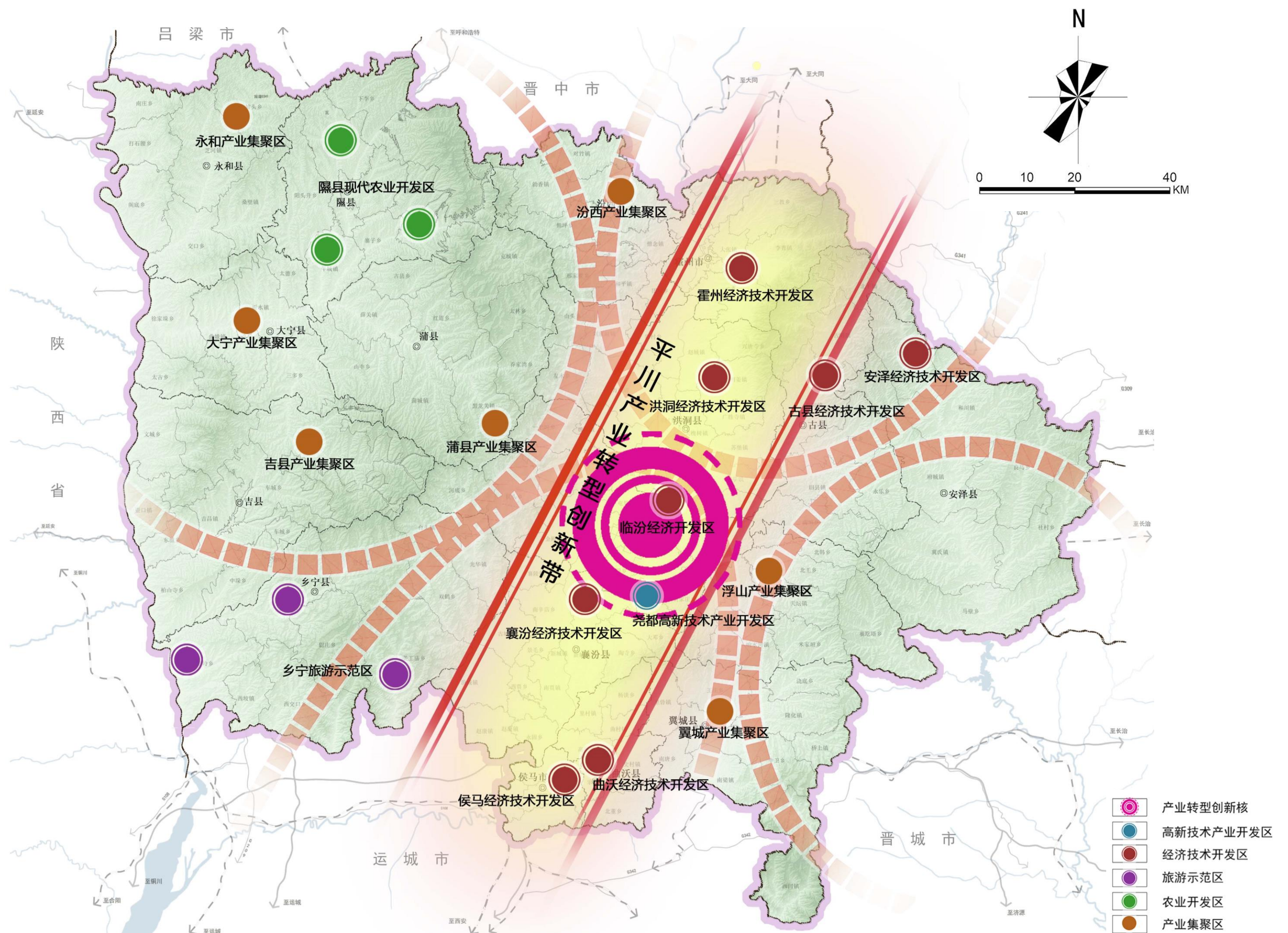
强化支撑绿色产业体系建设空间保障

■ 优化产业空间格局

构建“一核一带四区多点”的产业空间格局。

■ 开发区集约发展

全市共批复了11个经济技术开发区和7个产业集聚区，推进开发区集约高效利用土地，实行开发区节约集约用地水平与城镇新增建设用地挂钩制度，严控低效开发区新增建设用地。



图：市域产业空间布局规划图



06

营造魅力空间

彰显华夏文化

- **建立历史文化保护体系**
- **建设多元魅力空间**
- **塑造城乡风貌特色**

建立历史文化保护体系

加强文物保护单位（含大遗址）的保护

- 推进文物保护单位专项保护规划的编制，加强铁佛寺等文物保护单位本体修缮、日常保养和周边环境整治，对文物保护单位进行合理利用。重点加强文物保护单位中大遗址的保护，协调遗址保护与城市发展的关系。

保护提升历史文化街区

- 保护翼城县的南十字街历史文化街区和曲沃县的西城巷历史文化街区的历史格局和历史文化节点。

促进历史文化名镇名村和传统村落的保护发展

- 保护名镇名村、传统村落周边环境，延续整体形态布局特征。加强对传统民居的修缮引导和风貌管控，完善基础设施，改善环境品质。鼓励在保护的基础上进行活化利用。

加强历史建筑的保护利用

- 严禁拆除和破坏历史建筑，在传承保护的基础上对需要延续其居住功能的历史建筑进行合理改造

传承和活化利用非物质文化遗产

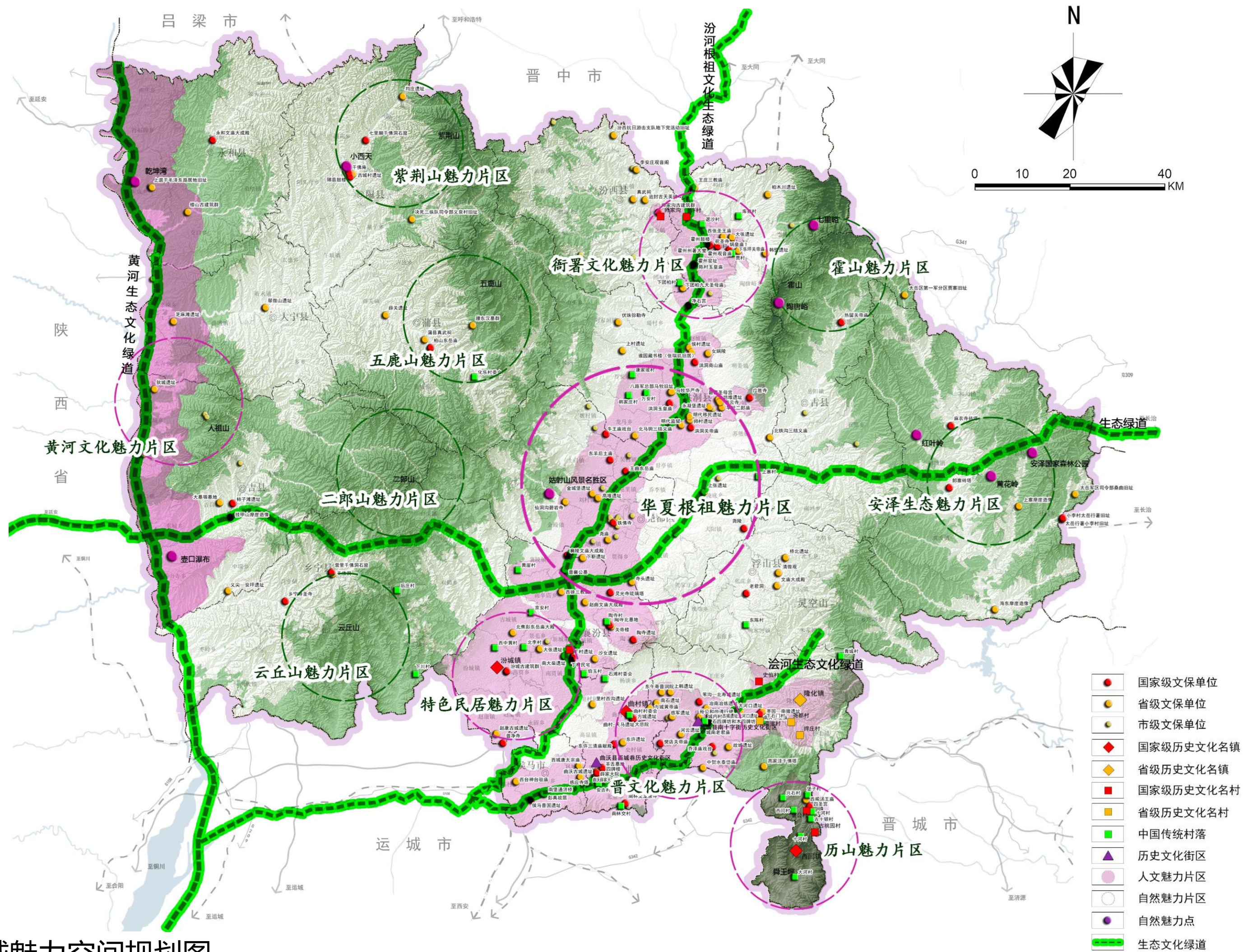
- 利用历史文化街区或历史建筑作为非物质文化遗产代表性项目主题展示空间和表演场地。



建设多元魅力空间

以历史文化、自然景观资源为基础，构建自然人文魅力资源点、魅力路径、魅力片区组成的“12+4+N”魅力空间格局。

- 打造华夏根祖、黄河文化、衙署文化、特色民居文化、晋文化等12个魅力片区。
- 建设4条以汾河根祖文化生态绿道、黄河生态文化绿道、长延生态绿道、浍河生态文化绿道为依托的魅力路径。
- 形成覆盖全域的多个魅力资源点。



图：市域魅力空间规划图

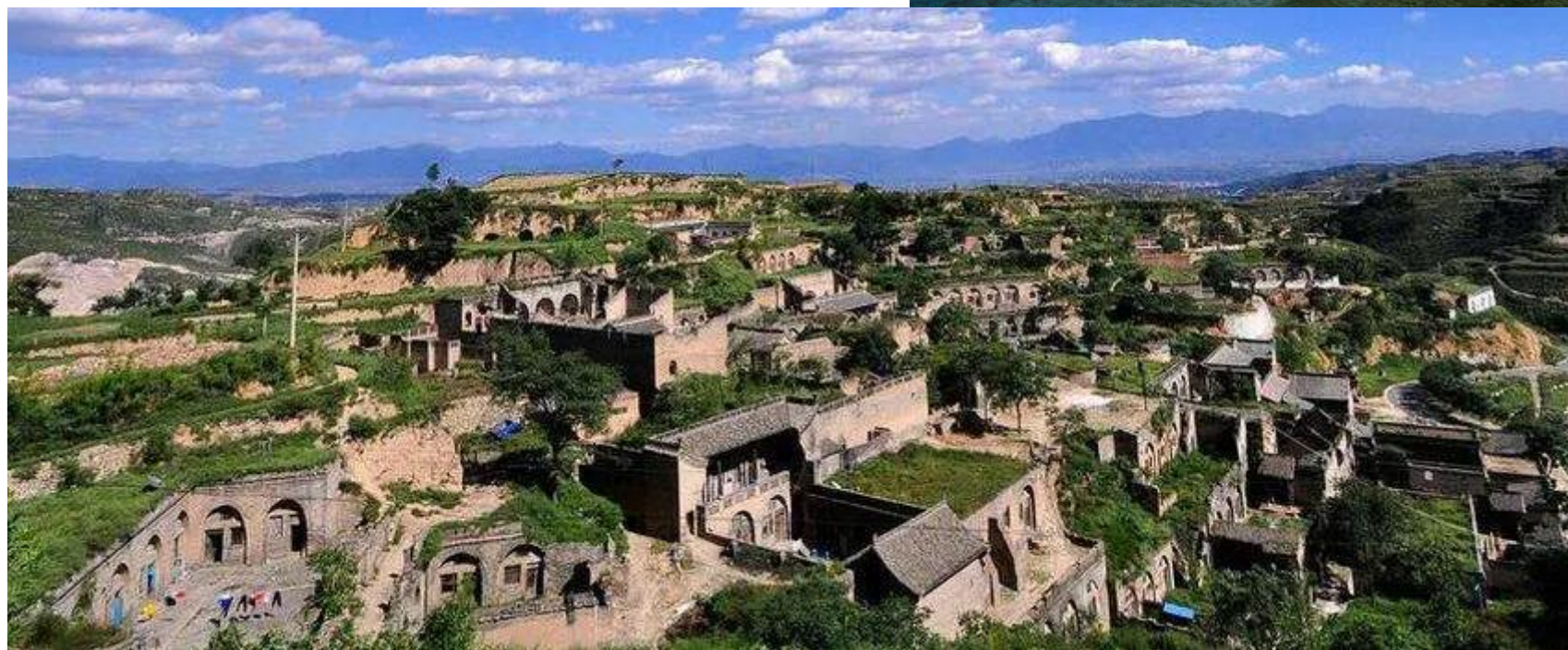
塑造城乡特色风貌

■ 划定特色风貌分区

<p>自然生态景观风貌区</p> <ul style="list-style-type: none"> 注重山体的生态保育，强化生态涵养，展现辽阔壮美的自然山水景观风貌。 	<p>沿黄特色景观风貌区</p> <ul style="list-style-type: none"> 展现黄河乾坤湾、壶口瀑布景观特色，延续黄土高原地区窑洞民居的典型空间形态与特色风貌，延续沿黄区域的乡土风情与民俗文化。 	<p>历史风貌区</p> <ul style="list-style-type: none"> 保护历史建筑与周围山水格局的对应关系，保护名镇名村整体格局、历史风貌以及周边环境的协调，创新历史文化遗产利用方式。 	<p>田园景观风貌区</p> <ul style="list-style-type: none"> 促进山水田城有序交织与融合发展。加强对城市高品质景观地区与城市外围田园景观融合，展现舒缓开敞的田园景观风貌。 	<p>山体景观风貌区</p> <ul style="list-style-type: none"> 保护山体生态本底，预留通山视线廊道，使主要公共空间与山体形成良好的互动关系，展现雄美壮奇的山体景观风貌。
---	---	---	--	--

■ 建设空间风貌引导

突出城市
繁荣繁华



塑造城镇
舒适宁静



07

优化城区布局，缔造美好人居

- 优化城市空间结构与布局
- 完善公共服务设施布局
- 完善道路交通体系
- 建设蓝绿空间网络
- 塑造特色城市风貌

优化城市空间结构与布局

■形成“两带两轴、六区多点”的中心城区空间发展结构。

两带：汾河景观带、涝洮河生态观光带

两轴：以鼓楼东西街、鼓楼南北街形成两条城市发展轴，联络城市各大片区。

六区：形成主导功能不同的六大片区，河西片区、南城片区、老城片区、东城片区、涝洮河片区和空港片区。

多点：结合片区中心和重要的公共空间形成多中心组团式的空间格局。



图：中心城区空间结构图

完善公共服务设施布局

■ 完善公共服务中心体系

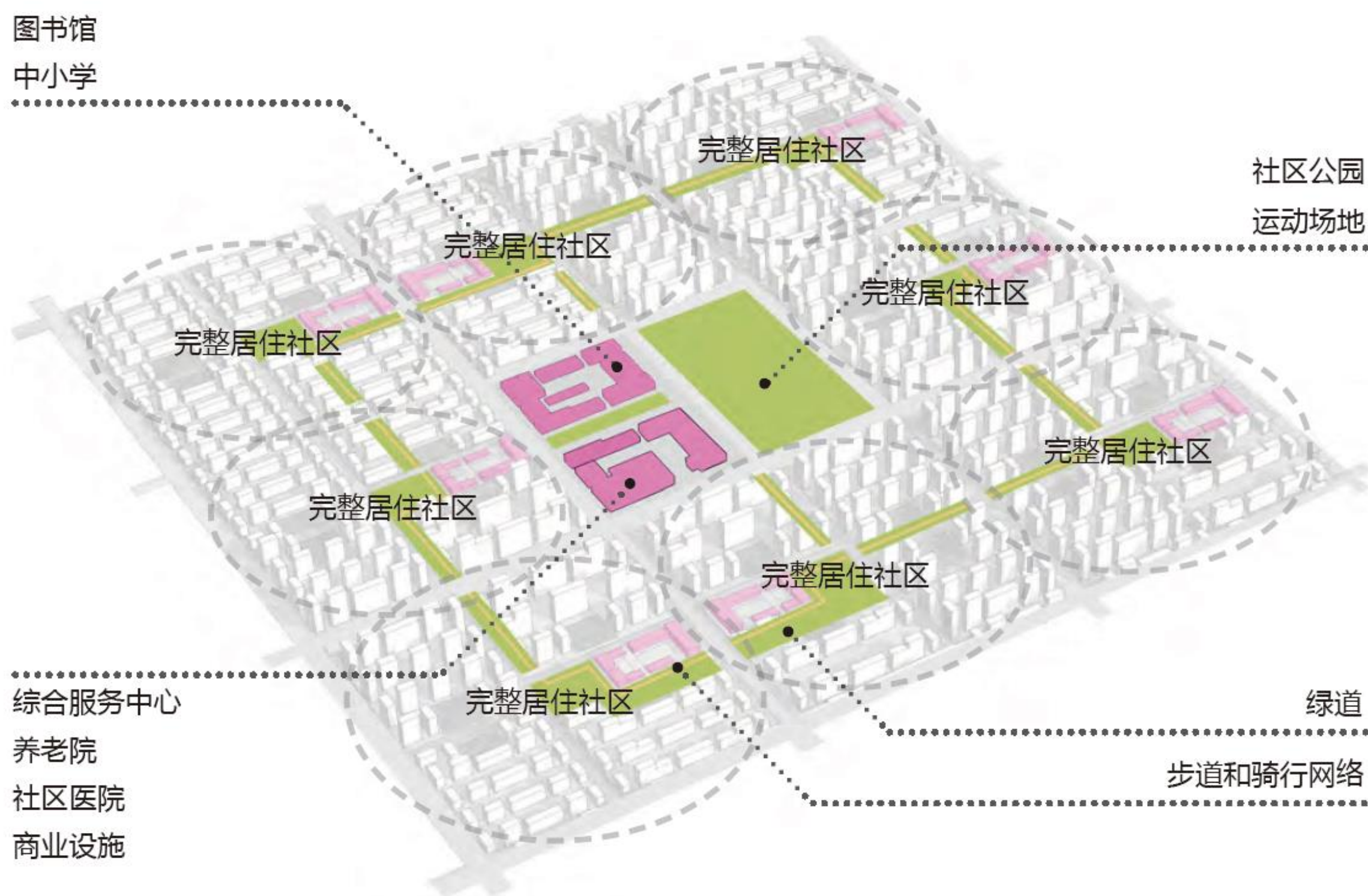
按照“市级-区级-片区级-社区级”4级布局公共服务设施用地。统筹布局市级重大公共设施，引导市级公共服务设施向汾河两岸适度聚集。

补充配置区级、片区级公共设施，构建各片区的公共服务中心。

结合15分钟生活圈配套社区级公共设施。

■ 全面推进完整社区建设

中心城区共建设22个15分钟生活圈，以15分钟生活圈为依托，建设完整社区。完善居民生活所需的基本公共服务功能和公共活动空间，优化布局生活与产业空间，为市民提供就近就业条件，争取公共服务设施步行15分钟覆盖率达到95%。



十五分钟生活圈结构及配建设施示意图

完善道路交通体系

■ 健全城市内部道路网络

维持各城区内部既有路网格局，畅通干线道路系统，完善城区内部集散道路网络，中心城区建设“九横八纵”干路网体系。

■ 优化公共交通组织

坚持公交优先，建设高水平、多层次的绿色公共客运服务体系，提升公共交通吸引力。规划11处公交枢纽。

■ 完善停车设施布局

以配建停车场为主，公共停车场为辅，路内停车为补充，完善停车设施布局。公共停车场应预留充电设施建设条件。

■ 建设慢行交通系统

沿汾河、涝洳河两侧，营造绿色步行和自行车空间，并系统性规划与之垂直的慢行空间，形成网络化的慢行系统。



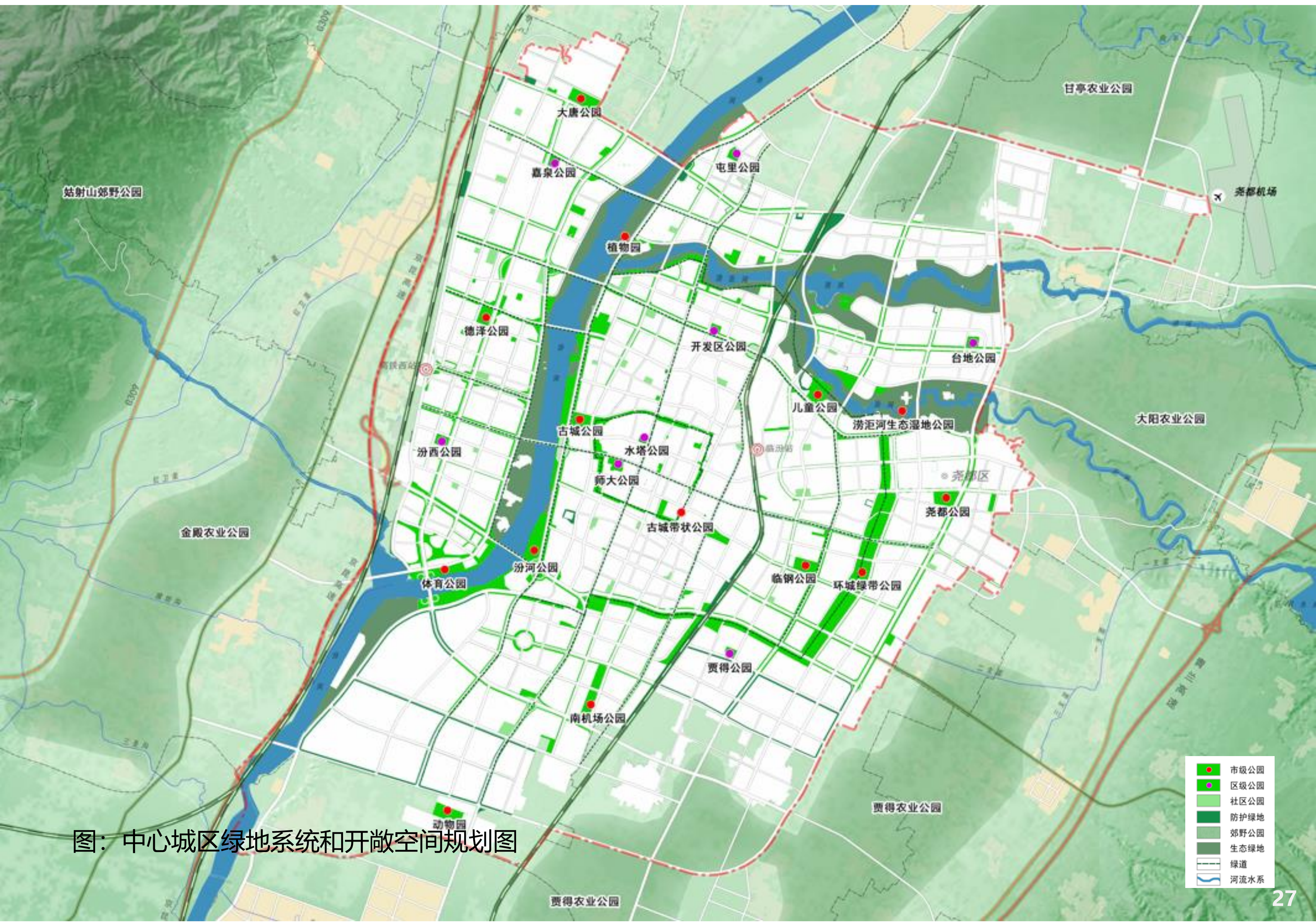
建设蓝绿空间网络

■ 构建“双环、双廊、多园”的蓝绿空间格局

双环：建设古城生态环和环城绿带，将古城文化、唐尧文化、临钢工业文化和绿带相融，形成开放性强、连接性好的线性绿地。

双廊：沿汾河、涝洳河建设以生态为基底、休闲为功能的综合性蓝绿生态廊道，提供高品质生态绿地空间和景观。

多园：规划建设多个市级公园、片区级公园，与现有古城公园、尧都公园等共同营造城市休闲游憩空间，为创建生态园林城市助力。



塑造特色城市风貌

■ 城市总体风貌定位

塑造“**山水城园、尧韵圣地、宜居新都**”的城市总体风貌定位。

■ 风貌分区与管控引导

规划将中心城区划分为古城文化风貌区、现代魅力风貌区、科技产业风貌区、品质宜居风貌区、文化旅游风貌区。

■ 塑造富有韵律的城市天际线

控制鼓楼南北大街、鼓楼东西大街、汾河两侧建筑高度，塑造富有韵律的三条城市天际线。

■ 强化特色鲜明的地标体系

强化交通门户、公共建筑、桥梁小品等地标，注重体现传统文化元素和地域特色





08

完善支撑体系，增强安全韧性

- 综合交通体系
- 水资源保护与利用
- 市政基础设施体系
- 公共安全和综合防灾

综合交通体系



航空

- 提升临汾市尧都机场服务能力,形成晋陕豫区域中心支线机场、通用航空基地、航空物流中心和飞机维修及飞行训练基地。



铁路

- 规划延安-临汾-长治客运专线,推进韩城-河津-侯马城际铁路实施,形成“两纵,两横”铁路客运网络。



公路

- 规划重点推进“三纵、四横、一环”建设,实现县县通高速公路目标。
- 解决过境穿城国省干线公路绕城问题,逐步对市域范围内不达二级标准的国省道提质改造,提高公路通行能力,形成网络化国省道网络。



水资源保护与利用

■ 加强水资源保护

保障全市郭庄泉、霍泉、龙子祠3个泉域34个水源地一级保护区，禁止新建、扩建与供水设施和保护水源无关的建设项目，禁止从事种植、放养畜禽和网箱养殖活动，禁止任何水体污染的人为活动。

■ 优化水资源配置

合理控制农业用水，全面推进农业节水，到2035年灌溉水利用系数提高至0.67。

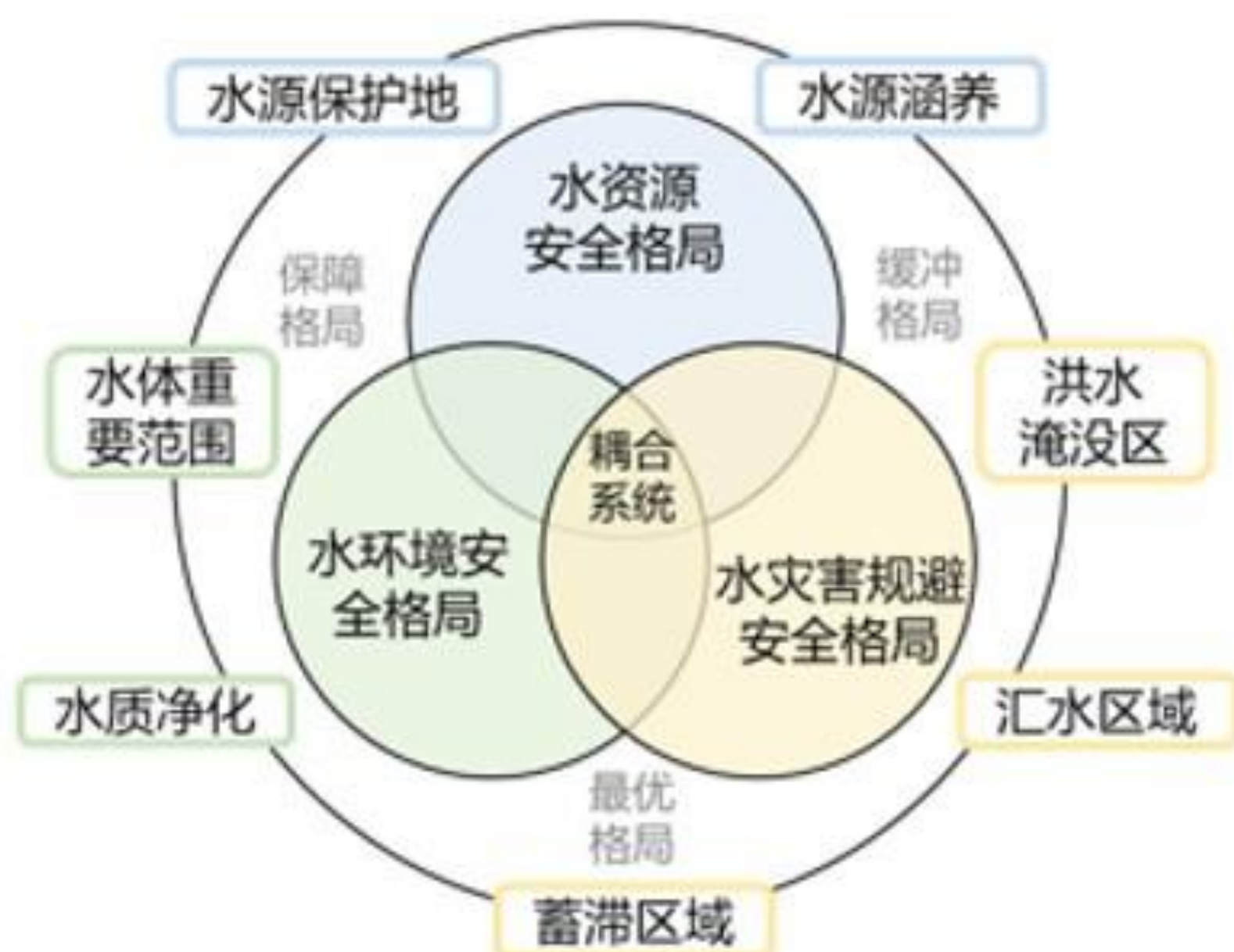
推进工业节水技术改造，万元工业增加值用水量减少至11立方米/万元。

提升城市综合节水能力，推进老旧供水管网改造，降低城镇集中供水管网漏损率至8%。

全面建设节水型社会，到2035年控制在40立方米/万元左右。

■ 构建综合水安全格局

以水资源空间保护为目标，分别构建水资源安全格局、水环境安全格局以及水灾害规避安全格局，进一步识别临汾市综合水安全格局，明确水资源空间保护等级及优先保护区域。



市政基础设施体系

供水工程

新建南水北调西线受水区工程和黄河古贤水库供水工程，形成外调水和本地水、地表水和地下水联合调度的多水源供水格局。

排水工程

完善污水收集处理及污泥处理设施建设，近期积极推进分流制改造与截流调蓄，远期形成以分流制为主的排水体制。2035年实现污水全收集全处理。

污水处理设施布局以集中为主，分散为辅。加强山区乡镇污水处理厂站及配套管网布置，优先布局重点发展旅游和人口规模较大的乡镇。

电力工程

强化中部平川区供电能力，在洪洞布局临汾东500kV变电站，扩容现状临汾500kV变电站和霍州500kV变电站，与孟门500kV变电站共同组成临汾市供电电源，形成纵向双通道输电格局。

燃气工程

推进市域非常规天然气配套管网建设，引导东西山非常规天然气产区外输管道接入市域干线输气管网，规划永和-晋城-荥阳、吉县-延安燃气长输管线，扩展非常规天然气余气外输通道。

供热工程

构建以热电联产为主导、燃气锅炉为辅助、新能源和可再生能源为补充的供热体系，实现供热能源多元化、供热网络互联互通，形成多种方式、多种能源相结合的供热系统。至2035年，全市集中供热普及率达到85%以上，清洁取暖覆盖率达到90%。

公共安全与综合防灾

防洪排涝

到2035年，临汾市中心城区防洪标准达到100年一遇；其他县城（区）防洪标准达到20-50年一遇；

中心城区内涝防治设计重现期标准为30年一遇；其他区县防涝标准为20年一遇。



地质灾害防御

黄土丘陵区重点开展小规模黄土崩塌、滑坡及泥石流等地质灾害防治，矿山开采区重点开展地面塌陷与裂缝、滑坡、崩塌及泥石流等地质灾害防治。全面实施采煤沉陷区综合治理。加强地裂缝防治。

抗震

全市地震预警能力和大震防范能力显著提升，社会公众防震减灾素质和防震避险能力不断增强。提高各级建筑抗震能力，加强地震预警台网建设，加快形成地震预警能力。

消防

统筹规划建设消防站点，加强乡镇消防救援力量覆盖，加强特勤消防站建设，推动霍州市、侯马市通过新建和改扩建形式建设特勤消防站。完善森林防火、草原防火基础设施建设，加强预警监测系统。

人防

人防建设与城市地下空间建设相结合，做好人防工程的改建与新建工作，完善人防工程在和平时期的利用项目，并将城市各类地下空间纳入人防工程体系。



应急保障

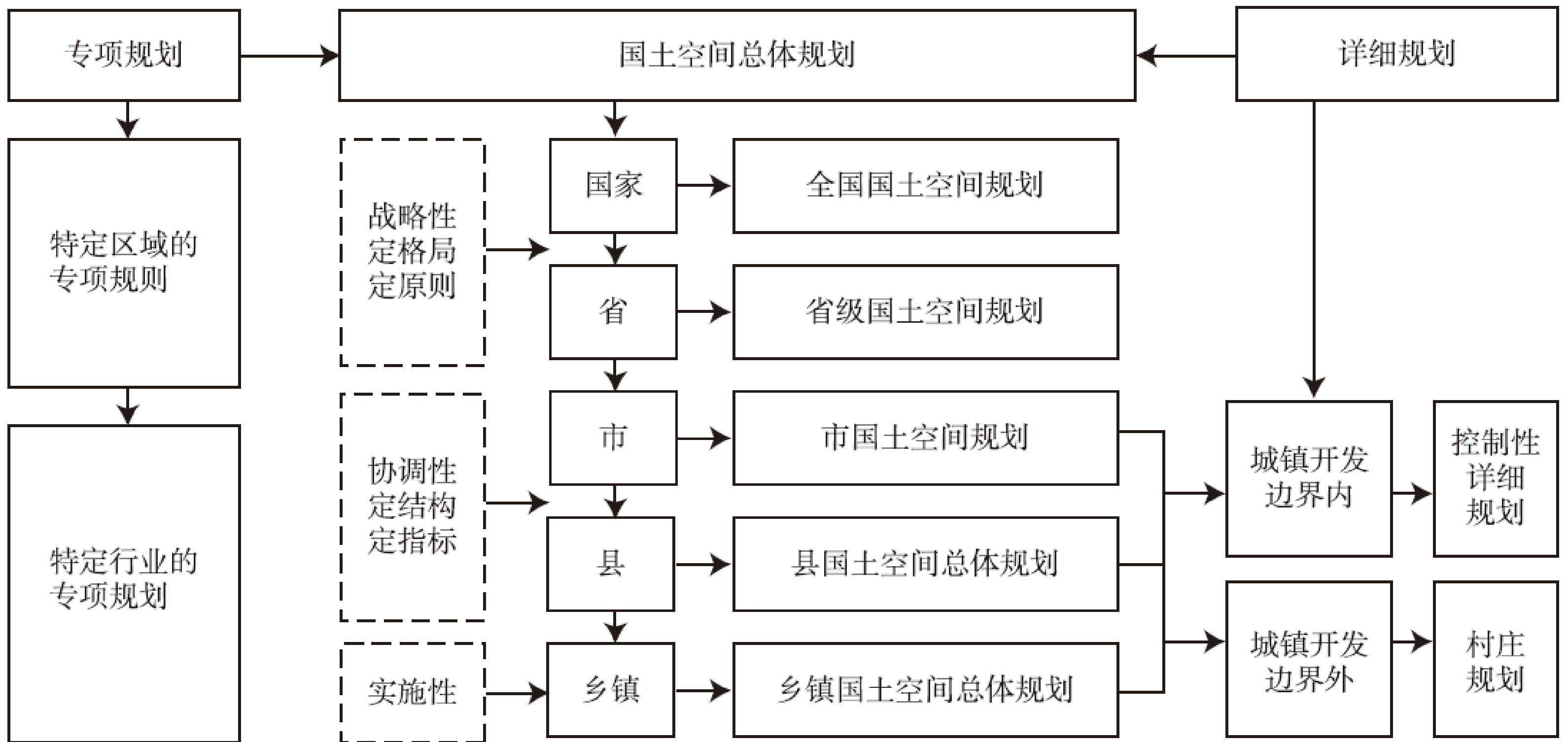
建设综合防灾应急指挥中心与应急物资储备库。加强生命线系统建设，构建综合性、现代化、全方面的应急保障体系。



完善体制机制，保障规划实施

建立规划传导体系

■ 建立临汾市国土空间规划体系



■ 完善实施保障机制



构建“一张图”信息平台

建设完善国土空间基础信息平台，统国土空间规划数据资源，形成“多规合一”、图数一致、坐标吻合、上下一体的国土空间规划“一张图”实施监督信息系统，为城市“一年体检、五年一评估”和规划全生命周期管理奠定基础，提高国土空间精治共治、法治水平。

近期行动计划

以“双城”建设为目标，以战略重点为牵引，以重大工程和重点建设项目为抓手，加强对国土空间规划目标任务的分解落实和实施推动，紧紧围绕临汾市国民经济和社会发展的“十四五”规划和临汾市城市建设与更新三年行动计划中的161个重点建设项目，明确城市建设与更新、生态修复等核心近期任务，分阶段落实国土空间规划目标。





大河名山·魅力名城

临汾

部分图片来源于网络，如涉及版权问题，
请联系我们及时审核处理。